

さんよう

31号

2021.6.1発行



2021年度山陽同窓大会中止のお知らせと ドリームプラン推進募金者の贈呈式開催のお知らせ

今年も新型コロナウイルス感染予防対策で大変残念ですが同窓大会を中止に致しました。

代替え事業として2021年7月17日(土)14時から学校にてドリームプラン推進募金者名誉学賓8名、学賓24名・4団体に市原理事長より感謝状の贈呈式を行います。また今年度の役員改選を致しましたので新役員のご紹介と運営計画の発表を新設いたしました同窓会ホームページにてオンライン中継を致しますので是非ともアクセスをお願い申し上げます。

日時：2021年7月17日(土)14時～

会場：山陽高等学校 1号館 3階 大会議室

出席者：理事長、学校長、専務理事

同窓会役員12名＋事務局員

開催方法：オンライン開催

(同窓会ホームページにてオンライン中継)



山陽高等学校同窓会
ホームページ



山陽高等学校同窓会
Facebook



山陽同窓会 会長退任のご挨拶

前会長 城戸 常太

(広島県議会議員) (昭和39年 普通科卒)



山陽同窓会会員及び役員の皆さまにおかれましては、日頃から、同窓会活動に御理解と御支援をいただき、厚くお礼申し上げます。

私は、令和3年3月末をもって、会長を退任させていただくこととなりました。平成20年7月の会長就任以来、12年9カ月にわたり、関係の皆様から多大なる御支援をいただきましたこと、改めてお礼申し上げます。

私は会長就任以来、山陽学園の活性化をより支援するため、同窓会内に四つの委員会（総務・財務、事業、広報、生徒支援推進）を立ち上げるなど、同窓会の組織強化に取り組んでまいりました。

また、平成25年5月には、「広島山陽クラブOB会連合会」が発足し、各クラブOB会組織の横の繋がりを深め、同窓会と連合会による生徒支援体制の強化が図られました。

また、生徒たちの「夢」に満ちあふれた学園づくりを目指す「山陽ドリー

ムプラン」の取組みを支援するために、平成30年4月、「山陽ドリームプラン推進募金」を設立しました。この募金の活用により、県内高等学校では例を見ない冷暖房を完備した大型体育館をはじめ、新校舎群や新しい人工芝グラウンドなど、施設設備の充実に向けた支援が図られています。

このような中、山陽高校では、平成23年の男女共学化を初め、学科改編やコースの設置などの改革が進み、平成29年には創立110周年を迎えました。そして、市原理事長を中心に教職員が一丸となって進めている「山陽ドリームプラン」の取組みなどにより、現在、山陽高校への入学者数は、近年、増加傾向にあり、クラブ活動においても進路においても、男女で高い実績が表れてきております。

これもひとえに、同窓会役員を初め、同窓会会員の皆様の御理解と御支援の賜物であり、厚くお礼を申し上げます。学園の活性化が緒についた今、普次期会長にバトンタッチできますこと、大変心強い限りであり、新しい体制の下、学園と同窓会の発展を大いに楽しみしております。

同窓会の皆様におかれましても、引き続き、同窓会活動への御理解と御支援をお願いいたしますとともに、今後の皆様方の限らない活躍とご健勝をお祈り申し上げ、退任のご挨拶といたします。

山陽同窓会 会長新任のご挨拶

新会長 菅 雅 則

(昭和36年 普通科卒)



同窓会会員の皆様には、平素から同窓会運営に深いご理解とご協力ご支援を頂き誠に感謝を申し上げます。今年度は同窓会役員改選時期となり13年間の長きに渡り務められました城戸会長より同窓会会長を引き継ぐこととなりました菅雅則です。

どうぞ宜しくお願い申し上げます。城戸会長は2008年に就任され、2012年生徒支援推進委員会設置2013年クラブOB会連合会（現、山陽クラブ委員会）設置2014年には第1回山陽高校クラブフェスタ開催、現在も継続されています。2017年には「山陽高校創立110周年記念式典・記念事業」を行い、2018年から2020年の3ヶ年「山陽ドリームプラン推進募金」に尽力されるなど数々の多大な功績を築き上げてこられました。これらの事業を継承しながら、コロナ禍で急変する社会生

活環境に対応出来る人材・組織力、デジタル化で推進して行く所存です。幸い新組織に対して学園が仮称「校友係」を新設、実行されることは心強いことです。また学園は2016年市原理事長就任以来Sanyo Dream「夢が私を強くする」をキャッチフレーズにハード面では素晴らしい施設の拡充、ソフト面では多彩な分野の挑戦を果敢に実施、実績を上げておられます。今後とも同窓会は尚一層ご支援させていただく所存です。

おわりに新組織から「母校に誇りを持った同窓生の輪を広げ、社会に貢献する魅力的な同窓会として、広く社会に知らしめる」の山陽同窓会理念を掲げ入魂致しました。2021年度目標は長年懸案事業でありました「ホームページの作成」2022年度は学園創立115周年記念事業と致しまして34年ぶりの「同窓会名簿作成」2023年度には「次期役員育成・継承」を目標として伝統ある山陽同窓会を構築する所存ですので何卒ご協力の程、宜しくお願い申し上げます。

末筆ながら、同窓生皆様のご健勝とご多幸をお祈りいたしております。



コロナ禍の山陽学園とご寄付のお礼
同窓生各位におかれましては、平素より母校・山陽学園に対し、格別なご高配と多大なるご支援を頂きまして、厚く御礼を申し上げます。当会報が発刊される頃には、希望に満ちた多数の新生が入学し、われわれ同窓の仲間入りをしていただいていると思います。昨年は、当学園も新型コロナウイルスに翻弄された一年となりましたが、「山陽学園からは一人も感染者を出さない」という教職員の強い決意のもと、一丸となって感染防止に努め、お陰様で感染者を出さずことなく終えることができました。本年はいよいよ東京オリンピック・パラリンピックの年。新型コロナウイルスの世界的な感染拡大がワクチンの接種などにより収束に向かい、世界各国の人々をみなさまと共に「おもてなし」の精神で、迎えることができていることを心から願っています。さて、コロナ禍は生徒たちにとって不自由を強いられるという、大変不幸な出来事ではありましたが、一方で、幾多の教訓も得ることができたのではないかと思います。それは命や健康の尊さ、家族や友との絆の大切さに気づき、すべてのものに對し慈しむ心が育まれたことです。また、生徒たちには、コ

ナとの共存を余儀なくされながらも、柔軟な姿勢で新たな生活様式を受け入れて自らが変わるように努力し、未来の道を切り開いていくというたくましさや備わっているように感じました。さらには、秩序を守る、礼儀を重んじる、我慢する、互いに助け合うといった社会生活上重要な礼儀礼節の伝統文化を再認識し、そして、何より心強いことは、自身でコロナから身を守らなければならぬという状況で、自己責任を果たすという気持ちが醸成されたことです。まさに教育はピンチの時こそチャンスだと感じました。こうした中、PTAからは、山陽ドリームプランと生徒の感染予防対策に四百万円、同窓会からは山陽ドリームプランに一千万円もの高額なご寄付を頂きました。加えて、多くの方々からも多額のご寄付を頂きました。本誌をお借りして、みなさまの母校や生徒に対するご厚情に心から御礼を申し上げます。頂きました浄財は「山陽ドリーム」の推進と新型コロナウイルス対策、その一環であります。「憩いの学び舎」つくりなど、教育環境の整備に充てさせていただきます。そして、3年間にわたり進めて参りました寄付事業はこの3月末で一旦終了いたします。この事業を推進いただいた同窓会、PTA、教職員ほか、ご協力いただきましたたくさんの方々各位に重ねて深く感謝申し上げます。最後に、同窓生各位のご健勝とますますのご活躍を心から祈念申し上げます。

【旭日小綬章を受賞】
令和2年の秋の叙勲にて「旭日小綬章」を受賞。東広島市出身。広島商科大(現広島修道大)卒業後、湧永製菓のハンドボールチーム創設メンバーとして活躍した。1984年のロサンゼルス五輪で監督として男子日本代表を率いた。日本ハンドボール協会や日本オリンピック委員会(JOC)で要職を兼ね、副会長や専務理事などを歴任した。



山陽高等学校の同窓生の皆様には、平素より本校教育活動に対して格別のご支援を賜り、心よりお礼申し上げます。

さて、昨年度は新型コロナウイルスの感染拡大により、学校は長い休業からのスタートとなりました。生徒たちのグラウンドを走り回る姿や元気な声も消え、いつもとは違う学校の風景が約2か月間も続きました。そのような中でも、「学びを止めてはならない」と教職員は苦勞しながら学習資料や授業動画を作成し、生徒たちへ届けました。6月の学校再開からは、学びの時間を取り戻すため、夏休みの短縮や、行事の中止や見直しと、校内外の様々な活動制限、さらに、「学校の新しい生活様式」に沿って感染予防対策を継続しながらの学校生活となりました。新型コロナウイルスは、それまでの「あたりまえ」であることにどれほど深く感謝しなければならぬかを我々に教えてくれたように思います。

同窓生の皆様にはこの「試練」ともいえるこの期間に、学校や生徒に対しまして、マスクや消毒液等のご寄付や、運動部の卒業生は、各競技の全国大会が中止となったことを受け、3年生全員に激励Tシャツを贈呈いただきました。数々のご支援、本当にありがとうございます。

ございました。心からお礼申し上げます。
山陽高等学校は昨年度より、新たなミッションを掲げ、また、ミッションの実現のための3つのビジョンを示してスタートいたしました。

一つは、生涯を通して、主体的な学びが実践でき、確かな学力や専門性を身につけた人材を育成する学校。二つ目として、夢実現を貫く高い志をもち、社会に貢献できる品位ある人材を育成する学校。三つ目としては、自国や郷土の歴史や伝統を尊び、広く社会に貢献できる人材を育成し、地域に信頼される学校となることです。

私たち教職員は、このミッション・ビジョンの実現をめざし、全力で取り組んでいくとともに、本校の歴史と伝統をしつかりと受け継ぎ、「剛健優美・創造・友愛」の校訓のもと、「夢が私を強くする」を合言葉に、広島のみならず、積極的に行動・挑戦する志ある生徒の育成を図ってまいります。

「山陽ドリームプラン」の推進募金も昨年度でひと区切りとなりましたが、これまで、新校舎・新体育館の建設や人工芝のリニューアルなど、施設設備の整備と電子黒板やプロジェクターの設置などの教育環境の整備が進みました。本年度は、体育館横にテニスコートと陸上競技用の短距離・跳躍レーンが完成いたします。このことは、教師の物事に取り組み意欲の向上はもちろんのこと、生徒ひとり一人がめざす将来の自己実現へと必ずつながっていくものと私たちは信じております。

同窓生の皆様には、今後とも母校やその母校の生徒たちへ、温かいご支援ご協力を賜りますとともに、今後の「憩いの学び舎作り」や第2ステージへ進むであろう「山陽ドリームプラン」の実現につきましても、さらなるご協力をよろしくお願い申し上げます。

広島山陽学園 山陽高等学校

校長 今川 孝徳

山陽ドリーム推進募金

3ケ年計画の『山陽ドリームプラン推進募金』が皆様方のご支援・ご協力を頂き本年3月31日に終了いたしました。目標額には遠い2,520万(達成17%)でしたが、同窓会組織の見直しとその基礎となる同窓会名簿等のソフト作成において収穫が得られました。次年度の115周年行事として行う同窓会名簿(次世代に繋がる宝物:33年ぶりに発行)作成に寄与するものと思います。

山陽ドリームプラン推進募金結果表

		金額	延べ件数			金額	延べ件数	目標額	達成率
1	クラブOB・OG部会	3,911,000	92	1	ホッケー	1,595,000	34	900,000	177.2%
2	同窓生部会	16,136,000	286	2	野球	885,000	9	5,000,000	17.7%
3	企業部会	5,140,000	42	3	ハンドボール	855,000	24	800,000	106.9%
小計		25,187,000	420	4	サッカー	355,000	17	4,000,000	8.9%
4	PTA	4,272,340	122	5	ソフトテニス	110,000	2	100,000	110.0%
5	教職員	2,650,000	89	6	弓道	61,000	2	100,000	61.0%
6	学園関係業者	14,380,000	77	7	剣道	30,000	2	300,000	10.0%
7	新旧役員	6,750,000	24	8	ヨット	20,000	2	100,000	20.0%
小計		28,052,340	312	小計		3,911,000	92	11,300,000	34.61%
合計		53,239,340	732						

ドリームプラン 推進募金額・関係者名簿

△名誉字賞△

◎五十万円以上寄付者

昭35普 市原 則之

昭42普 伊藤 茂

昭36普 菅 雅則

昭39普 城戸 常太

昭34普 久保 弘睦

昭58普 池永 真治

昭39普 宮本 隆三

昭55普 上野 正春

昭39普 野崎 政憲

昭40商 野崎 政憲

昭35普 竹原 脩雄

昭36商 大前 昭義

昭38普 小城 林勲

昭44普 石丸 仁士

昭36普 岡原 秀登

昭40工 藤山 浩

昭36普 濱本 利寿

昭31普 結城 辰行

昭32普 打越 勲

昭36商 松浦 尚海

昭36商 空 昭博

昭36商 大前 昭義

昭38普 小城 林勲

昭44普 石丸 仁士

昭36普 岡原 秀登

昭40工 藤山 浩

昭36普 濱本 利寿

昭31普 結城 辰行

昭32普 打越 勲

昭36商 松浦 尚海

昭36商 空 昭博

昭39普 長島 正弘

昭40普 三川 惇二

昭47普 濱岡 公治

昭48普 住吉 眞一

昭51普 程川 道彦

昭36商 大前 昭義

昭38普 小城 林勲

昭44普 石丸 仁士

昭36普 岡原 秀登

昭40工 藤山 浩

昭36普 濱本 利寿

昭31普 結城 辰行

昭32普 打越 勲

昭58普 三川 洋一

昭59普 上本 哲嗣

昭60工 金村 慎一

昭62普 宮崎 誠克

平3普 田河内伸平

平14工 北谷 武志

野球部OB会

ホッケーOB会

ソフトテニスOB会

東広島支部

昭58普 三川 洋一

昭59普 上本 哲嗣

昭60工 金村 慎一

昭62普 宮崎 誠克

平3普 田河内伸平

平14工 北谷 武志

野球部OB会

ホッケーOB会

ソフトテニスOB会

東広島支部

昭58普 三川 洋一

昭59普 上本 哲嗣

昭60工 金村 慎一

昭62普 宮崎 誠克

平3普 田河内伸平

平14工 北谷 武志



※敬称略・高額者順・
寄付期日順・匿名は
除外



寄付者ご芳名

山陽ドリームプラン推進募金へのご協力をいただき、心より御礼申し上げます。

ご寄付いただきました方々への感謝の意を込めまして、ここにご芳名を掲載させていただきます。

※公表を希望されない方につきましては、匿名希望として合計件数にて掲載しております。万が一お名前がもれている等の不備やお気付きの点等ございましたら、誠に恐縮ではございますが、山陽高等学校事務局までご連絡ください。(082-232-9156) (2021年3月31日現在)

法人・団体 (敬称略)

- 10,000,000円
山陽同窓会 (同窓生)
- 3,000,000円
五洋建設株式会社 (学園関係業者)
株式会社フジタ (学園関係業者)
山陽高等学校PTA (PTA)
- 2,000,000円
岸工業株式会社 (学園関係業者)
- 1,050,000円
山陽空調工業株式会社 (学園関係業者)
- 1,000,000円
(株)フルサワ
代表取締役 古澤 成憲 (企業部会)
(株)ヒスマ 菅 雅則 (企業部会)
- 550,000円
株式会社NIPPO 中国支店 (学園関係業者)
- 500,000円
(有)上野タタミ店
代表取締役 上野正春 (クラブ)
大旗連合建築設計株式会社
代表取締役 大旗 祥 (学園関係業者)
匿名希望 1名
- 400,000円
アドヴァンス工業有限会社 (企業部会)
- 300,000円
学校法人石田学園
理事長 石田 恒夫 (学園関係業者)
(有)タケハラ工業
代表取締役会長 竹原 脩雄 (企業部会)
株式会社大前工務店 (学園関係業者)
- 250,000円
株式会社 フジセンイ (学園関係業者)
- 205,000円
野球部OB会 代表 坪井秀登 (クラブ)
- 200,000円
株式会社広島積善館
代表取締役 岡原 秀登 (学園関係業者)
(株)ティーエス・ハマモト
代表取締役 濱本 利寿 (クラブ)
株式会社藤山印刷
代表取締役社長 藤山浩 (クラブ)
広島山陽学園教職員組合 (教職員)
- 150,000円
匿名希望 1名
- 110,000円
山陽高校ソフトテニス部OB・OG会 (クラブ)
- 100,000円
ゼネラル興産株式会社
代表取締役 山下 泉 (学園関係業者)
株式会社オキタ (学園関係業者)
クリヤマ株式会社 広島営業所 (学園関係業者)
株式会社ヤスタ建設 安田 興弘 (企業部会)
(有)宮本家具工業所
取締役会長 宮本 隆三 (企業部会)
フジタビルメンテナンス(株)
- 広島支店 (学園関係業者)
(株)バルコム
代表取締役 山坂 哲郎 (企業部会)
学校法人駿河台学園
理事長 山崎 良子 (学園関係業者)
ミスノ株式会社 (学園関係業者)
中国電設工業株式会社 (学園関係業者)
株式会社いとや (学園関係業者)
ゼネラルスチール株式会社
代表取締役 上西且規 (学園関係業者)
株式会社広島設備開発 (学園関係業者)
広島山陽ホッケーOB会 (クラブ)
コカ・コーラボトラーズジャパン(株) (学園関係業者)
広島管財株式会社 (学園関係業者)
株式会社 久本商店
代表取締役 久本誠徳 (学園関係業者)
胡子自動車工業(株) 会長 結城辰行 (企業部会)
同窓生代議員部会 (同窓生)
広原海陸運輸株式会社 三川 洋一 (クラブ)
有限会社 金村建設
代(金村 慎一 (企業部会)
株式会社二興 松浦尚海 (企業部会)
株式会社ユニマツライフ (学園関係業者)
山陽同窓会東広島支部 (同窓生)
(株)フォーブル (企業部会)
(株)ネストロジスティクス 迫 慎二郎 (企業部会)
(株)タニシ企画印刷 田河内 伸平 (クラブ)
今井運送(株) (学園関係業者)
広島沢井薬品株式会社 野崎 政憲 (クラブ)
マリン薬局株式会社 野崎 政憲 (クラブ)
- 61,000円
山陽高校弓道部OB・OG会 (クラブ)
- 50,000円
(株)田中共栄商会
代表取締役 田中 茂 (学園関係業者)
(株)C&Eコーポレーション
代表取締役 名越 鉄治 (企業部会)
株式会社オクタニ (学園関係業者)
株式会社八紘 (学園関係業者)
西日本舞台設備株式会社 (学園関係業者)
(株)ストーンオフィス・モリシタ (学園関係業者)
株式会社コウモト重機 (学園関係業者)
株式会社イーセル (学園関係業者)
有限会社B-LINE (学園関係業者)
株式会社エヌ・エス・シー (学園関係業者)
株式会社やま磯
代表取締役 磯部玄士郎 (企業部会)
光和物産株式会社 広島支店 (学園関係業者)
医療法人社団瞭美会 山村眼科
理事長 山村 基成 (企業部会)
BAR KAWASAKI 河崎 弘志 (企業部会)
(株)スマイクホーム
代表取締役 大石 剛史 (企業部会)
とくみ鮎 大下 得見 (企業部会)
小島建興株式会社 (学園関係業者)
- 日本電設工業(株) 西日本統括本部
代表取締役社長 土屋 忠巳 (学園関係業者)
有限会社うえだ生花店
代表取締役 上田 修史 (企業部会)
(有)エイチアイジー 濱岡 公治 (同窓生)
有限会社エンゼルキャブ
代表取締役 岩本憲嗣 (学園関係業者)
松尾ゴム株式会社
代表取締役 松尾 仁 (学園関係業者)
有限会社ケービーエム (学園関係業者)
キョーリツ株式会社 (学園関係業者)
株式会社弘法
代表取締役 弘法 敦志 (学園関係業者)
三建設工業(株) 中国支店 (学園関係業者)
株式会社アシスト
代表取締役 石崎 英二 (クラブ)
きしもと写真館 古田 一広 (学園関係業者)
さくら建築設計株式会社 (学園関係業者)
有限会社せいまん (学園関係業者)
株式会社JTB広島支店 (学園関係業者)
(株)キリンビバックス 広島中央支店
支店長 竹田 篤史 (学園関係業者)
株式会社ソリコム (学園関係業者)
有限会社調子トータル 調子 彰 (企業部会)
株式会社 正光社 (学園関係業者)
(株)仁井田造園 (代)仁井田 英司 (学園関係業者)
株式会社ミナガネット (企業部会)
株式会社千鳥 (企業部会)
株式会社住吉
代表取締役 住吉 眞一 (企業部会)
株式会社アイ・エス・シー (学園関係業者)
(株)玉屋 (学園関係業者)
山陽ハンドボールOB・OG会 (クラブ)
広島ガス中央(株) 東広島支店 (企業部会)
(株)お墓の江坂 代表取締役 江坂則之 (企業部会)
(有)いけだや 池田 剛 (企業部会)
アオイ化学工業(株) 塩本 千榮造 (企業部会)
匿名希望 1名
- 40,000円
株式会社むさし
代表取締役 浮田 収 (企業部会)
- 30,000円
(有)バースト 菅 泰晶 (企業部会)
山下江法律事務所 (学園関係業者)
- 20,000円
エコプラズ株式会社 (学園関係業者)
株式会社ミヤケン (学園関係業者)
(株)丸五 菅 彩路 (企業部会)
オリエンタル白石株式会社 (学園関係業者)
株式会社フジミヒロシマ (学園関係業者)
田賀電気 田賀 譲司 (クラブ)
有限会社ウメモト鉄筋 (学園関係業者)
菊池事務所 菊池 健二 (企業部会)

●10,000円

中国産業株式会社
代表取締役社長 福居 裕晃 (企業部会)
植田商事株式会社 (学園関係業者)
中野工業所株式会社 (学園関係業者)
株式会社アマノ 広島支店 (学園関係業者)
有限会社花岡組

代表取締役 花岡 三夫 (学園関係業者)
山下商事株式会社 (学園関係業者)
小野建株式会社 広島支店 (学園関係業者)
広島レッドリーブス (クラブ)
広島KOYOU CLUB (クラブ)
SRC広島 代表 廣田 将久 (学園関係業者)
株式会社鈴喜 代表取締役 鈴木岳穂 (クラブ)

浅野四十二万石本舗天光堂
田川 敦通 (企業部会)
(株)ニシキンテック
代表取締役 田村 仁宏 (企業部会)
匿名希望 2名
●4,720円
K3A梶本学級 (2020.3卒) (PTA)

個人 (敬称略)

●3,000,000円

市原 則之 (役員)

●1,450,000円

伊藤 茂 (役員)

●1,000,000円

久保 弘睦 (役員)
城戸 常太 (役員)
池永 真治 (同窓生)

●500,000円

匿名希望 1名

●450,000円

宮本 隆三 (クラブ)

●400,000円

匿名希望 1名

●300,000円

石丸 仁士 (役員)
小城 林勲 (役員)

●250,000円

野崎 政憲 (クラブ)

●240,000円

匿名希望 1名

●200,000円

匿名希望 1名

●110,000円

田中 良和 (教職員)

●100,000円

山縣 孝義 (役員)
今川 孝徳 (教職員)
向井 稔 (PTA)
北谷 武志 (教職員)
尾津 明子 (教職員)
葉柳 津盛 (教職員)
衣松 美隆 (役員)
菅 雅則 (クラブ)
渡邊 要 (教職員)
空 昭博 (同窓生)
山田 敬 (教職員)
長島 正弘 (同窓生)
宮崎 誠克 (役員)
山崎 良子 (役員)
野坂 文雄 (役員)
程川 道彦 (同窓生)
三川 惇二 (クラブ)
上本 哲嗣 (同窓生)
打越 勲 (同窓生)
塩本 千榮造 (同窓生)
馬明 順治 (役員)
匿名希望 1名

●60,000円

山下 三郎 (同窓生)
木坂 博美 (クラブ)

●55,000円

服部 豊治 (同窓生)

●50,000円

杉本 征治 (同窓生)
手島 正昭 (同窓生)

中石 善幸 (同窓生)
窪田 克子 (同窓生)
宮原 和之 (同窓生)
高橋 一志 (教職員)
岡原 秀登 (クラブ)
岡本 正 (同窓生)
前 恵介 (同窓生)
濱岡 公治 (クラブ)
石田 英雄 (同窓生)
栗野 耕一 (同窓生)
高島 靖司 (クラブ)
濱口 勉 (同窓生)
角島 勝也 (クラブ)
住吉 眞一 (企業部会)
梶原 賢典 (同窓生)
孝野 孝男 (クラブ)
匿名希望 1名

●40,000円

福田 政行 (同窓生)

●30,000円

丸山 謙一 (同窓生)
砂本 利光 (同窓生)
城本 博三 (同窓生)
沖吉 英希 (教職員)
伊藤 武 (同窓生)
小原 州雄 (同窓生)
西永 章 (PTA)
渡邊 智恵 (教職員)
平野 博行 (同窓生)
和多利 義之 (同窓生)
谷本 博之 (同窓生)
大町 晃司 (同窓生)
山口 正夫 (教職員)
北林 厚生 (同窓生)
浮田 収 (同窓生)
鳥井 孝師 (クラブ)
山崎 博史 (PTA)
平田 昌久 (教職員)
國本 隆 (教職員)
尾形 みどり (教職員)
竹本 浩 (教職員)
結城 辰行 (クラブ)
田中 一夫 (クラブ)
齊藤 雅彦 (同窓生)
高杉 涼子 (同窓生)
河野 美香 (教職員)
孝野 真也 (クラブ)
匿名希望 4名

●25,000円

瀬川 清 (同窓生)

田賀 讓司 (クラブ)

●20,000円

上野 敬一 (同窓生)

丸井 敏行 (同窓生)

沖本 俊明 (同窓生)

竹政 忠明 (同窓生)

杉岡 正治 (同窓生)
内藤 俊彦 (同窓生)
妻刈 幸男 (同窓生)
高野 正良 (同窓生)
乗重 久夫 (同窓生)
峯本 正守 (同窓生)
上地 修二 (同窓生)
井野口 恵美 (教職員)
岡本 哲郎 (同窓生)
畠中 康昭 (同窓生)
丸山 江美 (PTA)
山本 登一 (同窓生)
花木 弘毅 (同窓生)
富田 秀樹 (同窓生)
内田 聡 (同窓生)
三好 勝典 (同窓生)
芥川 隆行 (教職員)
青戸 克好 (教職員)
本多 幸男 (教職員)
梶本 崇樹 (教職員)
岩見 崇和 (PTA)
立花 光治 (クラブ)
楊盧木 雄介 (クラブ)
岩本 良昭 (同窓生)
古川 高明 (同窓生)
大杉 直也 (PTA)
藤本 真一 (PTA)
上森 強 (同窓生)
匿名希望 3名

●15,000円

吉村 好弘 (同窓生)

野上 忠司 (クラブ)

小崎 圭子 (教職員)

米重 久芳 (同窓生)

中村 仁士 (同窓生)

折本 隆 (クラブ)

百崎 充洋 (教職員)

礪川 浩治 (PTA)
匿名希望 1名

●10,000円

井上 輝幸 (同窓生)

上野 正春 (クラブ)

田中 成就 (同窓生)

浅田 博美 (同窓生)

池本 美典 (同窓生)

川本 逸巳 (同窓生)

森原 康平 (クラブ)

平野 貫之 (同窓生)

松本 正則 (同窓生)

菅田 公三 (同窓生)

瀧本 隆司 (同窓生)

澤村 英二 (同窓生)

内藤 裕一 (同窓生)

筒井 保俊 (クラブ)

木原 征治 (クラブ)

西本 重雄 (同窓生)

尾勢 孝行 (同窓生)
音田 将秀 (同窓生)
休場 智 (同窓生)
高橋 信之 (同窓生)
中野 一正 (同窓生)
西山 正春 (同窓生)
清水 進 (同窓生)
広田 圭一 (同窓生)
丸山 昌弘 (同窓生)
田中 義隆 (同窓生)
升本 進 (同窓生)
山本 誠 (同窓生)
松島 紀一 (同窓生)
永尾 宗幸 (同窓生)
八木 和博 (同窓生)
矢鋪 利範 (同窓生)
佐々木 基洋 (同窓生)
山下 美香 (教職員)
野川 正則 (同窓生)
林田 光雄 (同窓生)
下田 誠治 (クラブ)
島川 享子 (教職員)
矢野 真弥人 (同窓生)
高田 曜誠 (同窓生)
澤本 哲男 (同窓生)
池田 誠 (同窓生)
向井 一彦 (同窓生)
新長 保彦 (同窓生)
福田 ルリ子 (PTA)
津山 俊治 (同窓生)
坂本 義一 (同窓生)
堀江 真 (同窓生)
松島 範明 (PTA)
西本 忠説 (PTA)
前田 清 (同窓生)
岡茂 康博 (PTA)
柏原 秀嶺 (同窓生)
柏岡 洋司 (PTA)
大和 真理子 (教職員)
羽井 彰 (同窓生)
谷 賢三 (同窓生)
桶田 留満子 (PTA)
新宅 知美 (PTA)
久保 鈴美 (PTA)
谷口 久男 (同窓生)
村上 嘉寿 (同窓生)
大西 猛 (PTA)
正木 篤志 (PTA)
野田 由美子 (PTA)
山田 小百合 (PTA)
有田 信久 (PTA)
宮内 朗子 (PTA)
黒川 明夫 (同窓生)
吉野 綾子 (PTA)
中島 実 (PTA)
板村 貴志 (PTA)

小浦 利信 (同窓生)
坂戸 憲治 (同窓生)
田川 仁士 (PTA)
森岡 弘幸 (PTA)
新見 秀夫 (同窓生)
義川 敬一 (同窓生)
香川 源治 (同窓生)
野 靖正 (同窓生)
山中 孝昭 (クラブ)
竹下 潔 (PTA)
溝濱 英二 (同窓生)
甲立 良三 (同窓生)
三浦 友和 (PTA)
林本 正継 (同窓生)
文田 エレン (PTA)
西村 一夫 (同窓生)
門出 朝雄 (同窓生)
中間 実帆 (PTA)
石井 良枝 (PTA)
砂川 尚幸 (同窓生)
吉川 忠位 (同窓生)
野邑 和代 (PTA)
大杉 哲也 (PTA)
藤井 亜純 (教職員)
山口 光市 (同窓生)
梶師 巧博 (クラブ)
渡辺 昌宏 (同窓生)
東井 晃 (同窓生)
鍵本 和亮 (同窓生)
幸元 秀守 (同窓生)
谷 恵介 (同窓生)
世良 東洋司 (同窓生)
沖中 進 (同窓生)
磯部 玄士郎 (同窓生)
松田 猛 (教職員)
中村 耕而 (同窓生)
西田 剛志 (PTA)
山田 光春 (同窓生)
津田 義則 (教職員)
鳥井 貞宏 (同窓生)
松本 満男 (同窓生)
上杉 明 (同窓生)
野口 正隆 (同窓生)
林 大蔵 (同窓生)
青戸 あかね (教職員)
村田 啓祐 (教職員)
保森 信一 (PTA)
木村 収 (同窓生)
貫田 学 (PTA)
河野 豊 (PTA)
柳川 秀之 (クラブ)
菅野 嘉子 (PTA)
宮本 愛 (PTA)
吉川 淳子 (PTA)
小田 法枝 (PTA)
太田 章 (同窓生)



中山 寛 (PTA)
 可部 秀治 (PTA)
 近藤 治彦 (PTA)
 古川 崇嗣 (教職員)
 當具 正道 (PTA)
 風呂内 史朗 (PTA)
 山中 勝仁 (PTA)
 田島 博 (同窓生)
 諧 優太 (教職員)
 蔵田 至 (同窓生)
 作山 晋 (教職員)
 石川 寛子 (教職員)
 佐伯 真理絵 (PTA)
 木村 和男 (同窓生)
 香川 徹朗 (同窓生)
 藤川 武久 (同窓生)
 中津 幸夫 (教職員)
 松葉 智也 (教職員)
 佐々木 皇介 (教職員)
 西村 健志 (PTA)
 島 英明 (PTA)
 西本 卓 (教職員)
 佐々木 久男 (同窓生)
 佐々木 秀司 (PTA)
 藤岡 正城 (PTA)
 野村 和則 (PTA)
 中本 修司 (教職員)
 岩本 政宏 (同窓生)
 中村 満一 (同窓生)
 前田 義行 (教職員)
 藤田 英雄 (PTA)
 西谷 茂樹 (PTA)
 山崎 恵美 (PTA)
 前浜 利男 (同窓生)
 静間 久尚 (PTA)
 上西 且規 (学園関係業者)
 田浦 敏邦 (同窓生)
 川柄 正登 (同窓生)
 鍵本 晋一 (同窓生)

原田 敏弘 (同窓生)
 松田 二郎 (クラブ)
 實光 敏美 (クラブ)
 古川 尚 (クラブ)
 田村 公秀 (同窓生)
 村上 信記 (PTA)
 山岡 宏祥 (クラブ)
 山口 正章 (教職員)
 伊川 巖 (同窓生)
 西本 征司 (同窓生)
 前場 桃子 (クラブ)
 武岡 直孝 (教職員)
 刀山 雅彦 (クラブ)
 植中 浩 (クラブ)
 和田 博己 (クラブ)
 野村 崇之 (クラブ)
 伊藤 義隆 (教職員)
 梅本 光伸 (クラブ)
 宮内 猛夫 (同窓生)
 竹森 鉄舟 (同窓生)
 石田 隆次 (クラブ)
 林 友之 (同窓生)
 向井 隆治 (同窓生)
 木村 智 (クラブ)
 北谷 哲彦 (同窓生)
 大田 弘美 (教職員)
 八津川 虹子 (教職員)
 植田 邦裕 (教職員)
 栗栖 順子 (教職員)
 久保隅 奈津枝 (同窓生)
 岸本 博樹 (クラブ)
 石川 千里 (クラブ)
 葭川 斉 (同窓生)
 中島 友次 (同窓生)
 成田 知彦 (クラブ)
 木谷 栄仁 (同窓生)
 高藤 公臣 (同窓生)
 友貞 淳二 (同窓生)
 長野 宏 (同窓生)

清原 孝人 (同窓生)
 桜井 博志 (同窓生)
 佐々木 秀隆 (同窓生)
 森田 豊文 (同窓生)
 橋本 正義 (同窓生)
 石津 英治 (クラブ)
 伊藤 仁 (同窓生)
 宮尾 孝 (同窓生)
 尾下 一博 (同窓生)
 林 正成 (クラブ)
 藤田 芳穂 (同窓生)
 中 達海 (同窓生)
 中野 基 (同窓生)
 栗川 茂 (同窓生)
 兼田 真人 (同窓生)
 空本 明 (同窓生)
 両祖 義昭 (同窓生)
 安井 裕典 (同窓生)
 川西 博人 (同窓生)
 堂野崎 学 (クラブ)
 聖川 修司 (クラブ)
 救 喜則 (クラブ)
 内田 和宏 (クラブ)
 柳野 剛志 (クラブ)
 金光 信 (PTA)
 佐々木 安二 (PTA)
 川崎 秀明 (PTA)
 後内 忠奉 (PTA)
 大家 信二 (PTA)
 月山 一寿 (PTA)
 宮崎 喜郎 (PTA)
 草間 篤 (PTA)
 石澤 文代 (PTA)
 濱部 昌子 (PTA)
 木村 友則 (PTA)
 井上 明和 (PTA)
 藤本 博之 (PTA)
 南波 大祐 (同窓生)
 原 文生 (同窓生)

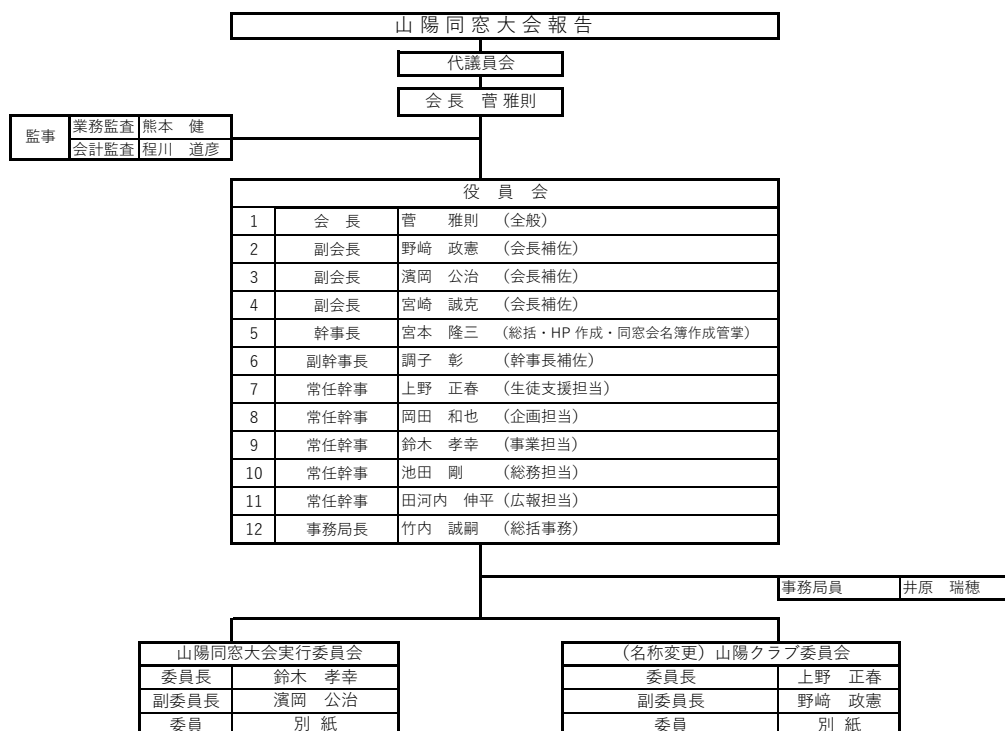
山内 剣 (PTA)
 武田 秀道 (PTA)
 栗栖 雅子 (教職員)
 匿名希望 27名
 ●5,000円
 岩田 富美男 (同窓生)
 住田 智晴 (同窓生)
 森原 靖 (同窓生)
 浜川 航多 (同窓生)
 中野 重次郎 (同窓生)
 栗栖 昭治 (クラブ)
 松本 孝治 (同窓生)
 福本 享生 (同窓生)
 三谷 義治 (同窓生)
 大藤 静香 (PTA)
 部谷 彩華 (教職員)
 中小路 郁男 (同窓生)
 有田 高明 (同窓生)
 黒河 優 (PTA)
 長濱 浩三 (同窓生)
 山崎 文雄 (同窓生)
 森山 尚紀 (PTA)
 濱本 里三 (同窓生)
 小中 武志 (同窓生)
 竹本 美由紀 (PTA)
 山下 武夫 (同窓生)
 寺田 稔 (クラブ)
 宮崎 典英 (同窓生)
 新出 徹毅 (同窓生)
 中村 健 (PTA)
 藤原 大輔 (PTA)
 徳田 智幸 (PTA)
 中尾 龍裕 (PTA)
 西本 等 (同窓生)
 伊藤 理恵 (PTA)
 益田 宏 (教職員)
 山本 勉 (PTA)
 岡村 孝博 (PTA)
 小玉 晃一郎 (PTA)

磯川 さくら (クラブ)
 南里 安孝 (PTA)
 折出 直幸 (同窓生)
 倉岡 祐介 (PTA)
 宮本 晃則 (PTA)
 岩田 雅行 (同窓生)
 稲田 正輝 (同窓生)
 浜田 浩幸 (PTA)
 小島 大和 (教職員)
 木下 真吾 (教職員)
 児島 正俊 (同窓生)
 保田 禮二 (同窓生)
 下田 圭彦 (クラブ)
 島本 義信 (クラブ)
 石本 英之 (クラブ)
 堀川 澄弘 (教職員)
 仲川 あいこ (PTA)
 山田 育生 (PTA)
 森井 良樹 (PTA)
 佐々木 綾 (PTA)
 西本 稔 (PTA)
 小田 英樹 (PTA)
 西村 雅之 (PTA)
 青原 雄一 (PTA)
 匿名希望 12名
 ●4,620円
 井町 忍 (PTA)
 ●3,000円
 折出 成生 (同窓生)
 西口 文次朗 (PTA)
 今沢 新 (同窓生)
 西谷 英信 (同窓生)
 ●1,000円
 藤井 章 (同窓生)
 矢野 龍男 (同窓生)



SANYO Dream

2021年度(令和3年度)山陽同窓会 組織図&役員名簿



※ 新年度の事業計画、収支予算書、その他の役員名簿、年間スケジュール表等は紙面上都合で割愛させていただきましたので、悪しからず御了承ください、新設いたしました山陽同窓会ホームページを見てくださいませ。

2021年度(令和3年度)山陽同窓会 指針

山陽同窓会理念

『母校に誇りを持った同窓生の輪を広げ、社会に貢献する魅力的な同窓会として、ひろく社会に知らしめる』

山陽同窓会目的

『会員相互の親睦を図り母校の発展に寄与すること』

山陽同窓会会長方針

『温故知新・融和・尊敬を重んじた同窓会運営を行う』

山陽同窓会3ヵ年目標

- 2021年度(令和3年度)役員とのICT構築とホームページの作成
- 2022年度(令和4年度)創立115周年記念事業『山陽同窓会名簿の作成』
- 2023年度(令和5年度)次世代の為の後継者の発掘と育成、継承をする

《その為の役員選考基準》

- ①社会環境の変化に即した順応な人材の育成 (IT関係保持)
- ②夢を抱き創造的な発想が出来る人材育成
- ③母校愛・愛校心の持てる組織を創造する人材育成

山陽同窓会役員行動規範

1. 報連相の徹底
2. 責任を持ってミッションを成し遂げる
3. 利他の心と協調性の融合



2/26 入会式



3/1 卒業式



3/16 テニスコート落成神事



4/6 入学式 理事長



4/6 入学式 学校長

- 激励金授与**
- ◎ ホッケー部
 - 貴船 大和
 - (ホッケーU18日本代表)
 - ◎ 自転車競技部
 - 森本 直樹
 - ◎ 囲碁・将棋部
 - 石澤 朋仁
 - ◎ アイスホッケー
 - (部ではない)
 - 久保 守充
 - ◎ 男子ハンドボール部
 - 男子ハンドボール部員
 - ◎ 旭日小綬章
 - 久保 弘睦
 - 市原 則之
 - ◎ 町議会議員当選
 - 川上 翔一郎
 - ◎ 同窓会への寄付
 - 昭34 福原 章
 - ◎ 全日制・普通科
 - 昭27 三王 茂実
 - ◎ 全日制・商業科
 - 昭34 福原 章

- 年会費から 終身会費になられた方**
- R2・4月～R3・3月
- 会費の納入 おりがとう**
- 会費納入者**
- ◎ 全日制・普通科
 - 昭35 宮郷 武
 - 昭34 繁田 政勝
 - 昭34 山登要二郎
 - 昭34 松本 満男
 - 昭34 福原 章
 - ◎ 第一商業
 - 昭16 中上 保
 - ◎ 全日制・商業科
 - 昭38 藤田 芳穂
 - 昭35 下前 勝義
 - 昭28 長藤 肇
 - ◎ 全日制・普通科
 - 昭46 福井 英樹
 - 昭48 湯蓋 良知
 - 昭53 保実 治
 - 昭53 友貞 淳二
 - 昭53 川本 高弘
 - 昭63 田中 勝
 - 平6 池本 裕信
 - 平12 大本 望
 - 平25 浮田豪三郎
 - 令2 卒業生317名
 - ◎ 全日制・情報会計科
 - 令2 卒業生28名
 - ◎ 全日制・機械科
 - 平12 佐伯 匡信
 - ◎ 全日制・工学科
 - 令2 卒業生76名

- お悔やみ 申し上げます**
- R2・4月～R3・3月末
- 年会費納入者**
- ◎ 旧制中学
 - 昭3 桜木 正行
 - 昭5 西山 勇人
 - 昭7 高野 寅三
 - 昭7 山本 頼巳
 - 昭9 高原 斌
 - 昭10 小田 正己
 - 昭10 福間 弘道
 - 昭16 関城寿美登
 - 昭17 恵美 淑宣
 - 昭18 松下 達夫
 - 昭19 石田 利定
 - 昭19 桂 政喜
 - 昭19 梶谷 弘
 - 昭19 中本 末三
 - 昭19 林 徳二
 - 昭20 佐藤 法行
 - 昭20 忠末 稔雄
 - 昭21 高橋 孔亨
 - ◎ 全日制・情報会計科
 - 昭50 出田 聖三
 - 平22 田村 大地
 - ◎ 全日制・電気科
 - 昭38 田中 俊弘
 - ◎ 定時制・普通科
 - 昭32 川瀬 元三
 - ◎ 全日制・商業科
 - 昭33 新見 博三
 - 平5 信井 康博
 - 平12 坂橋 和敏
 - 平12 田代 大督
 - 平13 林 輝昭

- ◎ 第一商業
 - 昭14 芳野 博
 - 昭15 片山 勉
 - 昭15 中岡 勉
 - 昭16 松田 展次
 - 昭18 竹入 弘隆
 - 昭18 定岡 照雄
 - 昭18 古川 英治
 - 昭19 林 英治
 - 昭19 森脇 理一
 - 昭20 幸本 啓壮
 - 昭20 友谷 敏雄
 - 昭20 水間 安男
 - 昭23 安藤 勲
 - 昭23 永谷 昌照
- ◎ 第二商業
 - 昭12 前田 光登
 - 昭13 尺田徳太郎
- ◎ 定時制・普通科
 - 昭24 平田 照昌
 - 昭26 鳥井 里水
 - 昭28 沖 義雄
 - 昭28 亀原 検士
 - 昭28 二井田 武
 - 昭32 浜村 設雄
 - 昭34 岸副 俊夫
- ◎ 全日制・普通科
 - 昭24 浅尾 卓司
 - 昭24 白井 芳樹
 - 昭25 紺家 逸治
 - 昭25 三鼓 敏夫
 - 昭29 石橋 泰弘
 - 昭29 立本 務
 - 昭31 西尾 迪夫
 - 昭31 原田 治
 - 昭32 隱地 忠爾
 - 昭34 龜尾 真生
 - 昭35 佐々木基洋
 - 昭36 池田 敏博

- ◎ 全日制・商業科
 - 昭24 木原 豪司
 - 昭24 若田 武彦
 - 昭27 三王 茂実
 - 昭29 高下 正康
 - 昭32 金銅 幾夫
 - 昭32 竹本 貢
 - 昭32 西本 忠男
 - 昭33 太具 一士
 - 昭34 井手元 裕
 - 昭35 桑原 広志
 - 昭35 平川 光男
 - 昭36 石本 登
 - 昭36 漆谷 貢
 - 昭36 清水 澄昭
 - 昭37 平賀 莫憲
 - 昭45 森田 幸男
 - 昭48 江田 幸男
 - 昭54 和田昭二郎
- ◎ 全日制・電気科
 - 昭39 植野 忠
 - 昭40 沖村 光保
- ◎ 全日制・機械科
 - 昭38 埴野下勝国
 - 昭43 谷口 昭三
 - 昭45 鮎本 英雄
- ◎ 第一商業
 - 昭38 向井 洋一
 - 昭40 和木忠義
 - 昭41 八百野克彦
 - 昭41 細川 恒義
 - 昭41 坂本 一彦
 - 昭42 熊本 康伸
 - 昭44 石丸 光男
 - 昭49 井川 晃之
 - 平8 松下 厚

お願い

新組織は、山陽同窓会理念『母校に誇りを持った同窓生の輪を広げ、社会に貢献する魅力的な同窓会として、広く社会に知らしめる』を制定し、これを不変の同窓会理念として魂を入れ精進いたし、全ての同窓生がこの理念を基に活動していける事も目指します。役員人事は、継承に配慮した役員構成、組織も『簡素、明瞭』『迅速、確実』『低コスト』『時間有効利用』、を最重要視した施策を行い、その運営方法は『ICT・情報通信技術』を駆使した（具体的にはホームページ・Facebook・SNS・LINE）連絡網による議案・決議並びに会員との情報共有に採用していきます。また次年度からは、同窓会報はホームページにて掲載いたします。これにより経費の大部分を占める会報費、発送費の大幅な削減を実現し運営の安定化を図って行きます。

事業についても兼ねてから懸案事項の『同窓会名簿作成』を1988年以来34年ぶりに2022年の115周年記念事業として掲げ、今年度は同窓会ホームページを作成（6月）し、同窓会活動を広く知らしめるための広報・宣伝活動等々にも取り組みます。

山陽同窓会ホームページ開設

《すべての同窓会の情報はホームページで発信いたします》



1. 会費（終身会費・年会費）及び寄付金等の入金案内をホームページで行います。
2. 同窓会の運営指針・組織図・役員名簿・委員会名簿・事業計画等すべての同窓会の実態がタイムリーに更新して同窓生の皆様にお届けいたします。
3. 山陽高校の近況をお知らせいたします。
4. TOPICS では活動状況が閲覧できます。
5. 学校及び各クラブOB・OG会のホームページにリンクしていますのでご利用できます。

是非ともご利用をお願い申し上げます。

URL <https://dousokai.site/sanyo/>



広島山陽学園山陽高等学校の Facebook の  いいね！ を押そう !!



スマホでも見られる!!

広島山陽学園山陽高等学校同窓会の Facebook ページが誕生しました。これから開催される高校や同窓会の行事などの案内や近況などいろいろな情報を載せていきます。

ぜひ「いいね」を押して、山陽高校同窓会の情報をゲットしましょう!!



発行

山陽同窓会

〒733-8551 広島市西区観音新町 4-12-5

山陽高校内 同窓会事務局

TEL 082-232-9156

FAX 082-232-2497

E-mail dousokai@sanyo.ed.jp

<https://dousokai.site/sanyo/>

編集後記

昨年度はコロナ禍に始まりコロナ禍で終わり、同窓会事業は同窓大会、山陽高校クラブフェスタが中止になるなど大変な1年でした。今年もコロナ禍の勢いは収まらず同窓大会を中止せざるを得ない状態になりました。

同窓生の皆様に学園の様子や生徒の活躍、同窓会の運営内容を少しでも知って頂くためにこの会報を作成してみました。然しながら、同窓生会員約16500名に送付するには多大な経費を要し財政を逼迫させておりますので、今後送付は中止し、ホームページにて掲載させていただきます。何卒ご容赦とご理解の程宜しくお願い申し上げます。