

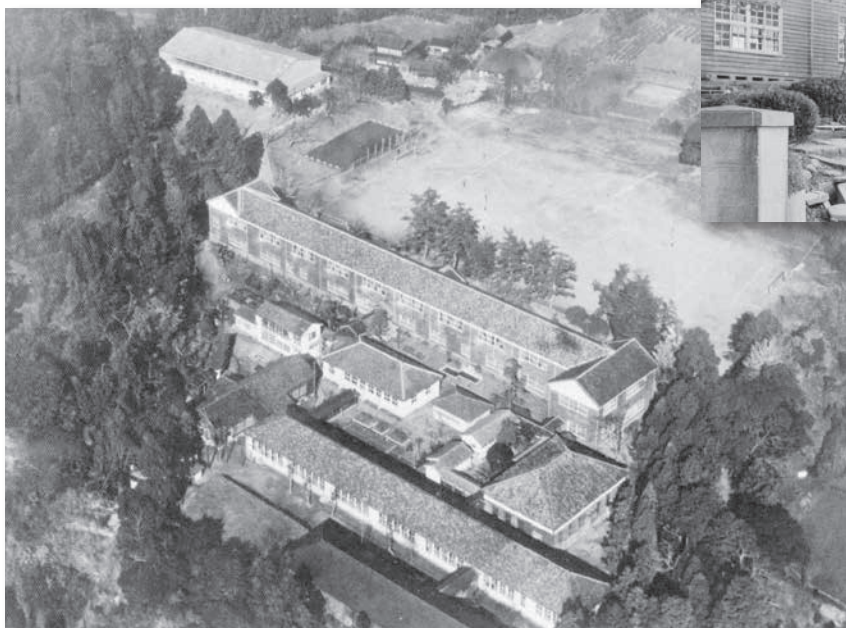
大高同窓会報

発行

千葉県立大多喜高等学校同窓会

千葉県夷隅郡大多喜町大多喜481
〒298-0216 TEL 0470-82-2621
URL
<http://www.chiba-c.ed.jp/otaki-h/>
E-mail otaki-h@chiba-c.ed.jp

印刷 (株) サラト
姫路市北条宮の町172番地
TEL 079-284-1380



1963(昭和38)年



1979(昭和54)年



会報発刊によせて

同窓会長 齋藤 萬祐

今年も梅雨が明け、暑い夏がやってきました。同窓会員の皆様には益々ご清栄のこととお慶び申し上げます。月日の経過するのは速いもので、昨年の7月にご挨拶を申し上げてからはや1年が経過致しました。

さて、昨年の秋に、総理大臣が代りましたが、参議院での与野党逆転現象のため、すっきりした政治体制と程遠い状態が続いています。アメリカでは、今年になって、変革を旗印にしたオバマ氏に大統領が代りまして、目下のところは、リーダーシップを発揮して国を纏めているようです。本県におきましても4月に県の顔である知事が替わり、県としても新たな一歩を踏み出したわけです。

しかし、昨年より続いている世界同時不況の影響はまだまだ大きく、失速してしまった

経済の景気を如何に回復させるかが、最大の政治課題となっており各種の景気向上対策が実施或いは検討されていますが、一日も早い景気の回復を心から願っています。

大多喜高校は今年110周年を迎えますが、同窓会と致しましては、同窓会員名簿の発刊を致しました。母校大多喜高校では加藤校長を先頭に、様々な学力向上策に取り組んでおり、運動部・文化部とも、日々努力するなど、文武両道を実践しています。

また、同窓会総会を、10月25日に開催を予定しております。多数の参加をお待ち申し上げます。

最後に同窓会員の皆様方のご健康とご多幸を祈念申し上げ挨拶と致します。



校長就任にあたって

校長 加藤 茂範

同窓生の皆様には、日ごろから本校の教育活動に、ご理解とご協力を賜りまして、心から感謝申し上げます。この4月から本城校長の後任として、勤務することになりました。これで本校との関わりは、生徒（昭和45年3月卒）、教諭（平成4年度から6年間）、今回と3回目となります。

昨今の社会状況の変化には、「一年一昔」の感を禁じ得ないほどの急激さがありますが、ここ大多喜の景観や人々の日常生活には、それに抗するが如く静謐さに包まれています。自然環境のよさ、夏冬の適度な寒暖の差など大多喜の地は、人材を育成するには、ふさわしい教育環境にあります。同窓生の皆さんの過ごされた高校3年間には、どのような思い出が、印象深く残っているのでしょうか。

私は、生徒に「高校時代にしか出来ない過ごし方」を考え、それを継続して実践することの大切さを話しています。これから社会に出て、活躍するためには、この高校の3年間は決定的に重要な期間であります。

生徒の大半は、大学等への進学を希望しています。では、本校での「高校時代にしか出来ない過ごし方」とは、どのようなものでしょうか。端的に言えば、「進学を可能とする勉強と部活動の両立」に集約出来ます。

学習面では、1年次から希望者中心に週3回の7時間授業、夏期休業中の1・2年生中心の希望者を対象とした栃木県那須高原での3泊4日の勉強合宿等進路希望を叶える

様々な手立てを通し、学習意欲と目的意識の高揚を図っています。

学習面で特筆すべきは、本校入学後、学力の伸長度が顕著な生徒が多いということです。このことは、進学実績が証明しています。

部活動は、ルールやマナーの体得、身体や感性の錬磨、異年齢集団間の交流等を通し視野を拡大し、自己を成長させます。現在、部活動加入率は、80%を優に超え運動部・文化部を問わず活発に展開されており、「文武両道」を実践しています。

平成21年度は、3年浅井香穂さんが千葉県代表として、全国高校総合文化祭「美術・工芸部門」に絵画作品の出品、柔道部男子団体及び卓球部3年渡邊直幸くんが男子シングルス部門での関東大会出場など成果も出ています。また、吹奏楽部は40名程の部員を擁し、今年は9回目の定期演奏会を開催するなど、地域にその存在感を増しています。

本年度は、明治33年（1900年）の創立以来、110年目の節目の年ですが、夷隅郡市を含む外房地域の児童生徒数の減少傾向・いすみ鉄道の今後など本校を取り巻く外的要因には、厳しいものがあります。

歴代校長の尽力もあり、指導力や熱意のある教員が多くいるのが、本校の強みです。職員が一体となり学校全体の教育力の向上に一層努めてまいります。

同窓生の皆様の本校への変わらぬご協力を重ねてお願い申し上げまして、挨拶とさせていただきます。



終わり良ければ……

前校長 本城 一隆

平成19年4月に着任し、2年間という短くも充実した日々を過ごすことが出来ましたことに、先ずもって感謝申し上げます。ありがとうございました。

これも偏に、齋藤同窓会長さん始め、同窓生の皆様の方ならぬ御理解・御協力と、心強い御支援の賜と、改めて御礼申し上げます。

着任当初の本校の最大の課題は、何と言いましても『いすみ鉄道存続の危機』でありました。幸いにも、時の生徒会長の力強いリーダーシップのもと、全校生徒が自分の問題と認識し、いすみ鉄道沿線の4中学校、1高校と連携しながら色々な活動に積極的に取り組み、立派な成果を上げていただきました。

しかしながら生徒の活動には限界もあり、不安と期待の毎日であったことが思い出されます。2番目の課題は、地域の少子化により、平成19年度から普通科が1学級減となったことです。地域の進学校として期待と信頼に応えるため、発展クラスや増単位クラスの設置、勉強合宿の充実、夏期講習及び土曜日の課外講習の継続実施など、生徒の進路希望実現に向けて、可能な限り対処してまいりました。お陰様で、19・20年度ともほぼ目標を達成することが出来ました。生徒のやる気は勿論のこと、多く

の先生方が熱意をもって献身的に尽力していただいた結果であり、改めて感謝しているところでございます。更に学級減は部活動、特に野球やサッカーなどの団体競技を始め、多くの部に影響を与えることが懸念され、今後の部活動、ひいては学校全体の活性化に向けた新たな取り組みが求められることになるものと思われまふ。3番目の課題は、耐震診断結果に基づく第二体育館の解体及び新築工事についてです。県の財政が大変厳しい状況下であり、解体後新築されない学校もあったと聞いておりますが、齋藤・山口両県議を始めとする同窓生の皆様のお力添えにより、予定どおり平成20年度末に完成いたしました。卓球部生徒の皆さんには、約9ヶ月の長期間に亘り練習会場を転々とする御苦労をおかけし、申し訳ありませんでした。この試練を通して、精神的にも一段と逞しく成長したものと思ひます。今後の活躍を楽しみにしております。

最後になりましたが、現在の私は『振り向けば 今日までの道 感無量』の心境であり、38年間の教職生活の最後の勤務校を、県下有数の歴史と伝統のある大多喜高校に奉職出来ましたことに、心より感謝と御礼を申し上げますと共に、母校に寄せる同窓生に皆様の篤い思いに敬意を表しつつ、私の退任の御挨拶とさせていただきます。2年間、本当にありがとうございました。

支部・OB会だより

大多喜支部 日時 平成21年5月22日(金)
場所 大多喜町中央公民館会議室

大多喜高校同窓会大多喜支部では、5月22日に定例総会を開催しました。平成20年度の事業報告、決算の承認の他、21年度の事業計画、予算(案)などの審議の他、任期満了に伴う役員改選などを行いました。平成21年度の事業計画では、同窓会支部会員の親睦を深めるための事業や記念事業に対する支援などが了承され、また役員改選では、2期6年に亘って支部長を勤めた矢代健雄氏が退任し、新支部長には、副支部長の田辺弘一氏が、また副支部長には監事の三上幸男氏が、

新監事には、関善夫氏が選任されました。支部長に就任された田辺弘一氏は、「いすみ鉄道存続のためにも同窓会大多喜支部として積極的に支援していきたい。」と力強い挨拶がありました。総会終了後、同窓会事務局長から平成21年度の進学状況や学校開放など開かれた大多喜高校の教育方針に基づく事業計画などの説明がありました。大多喜高校同窓会大多喜支部では、支部会員全員が一堂に会することはありませんが、母校の発展のために、一人一人が英知を結集し、更なる支援の輪を広げていきたいと思っていますので皆様のご協力をお願い申し上げます。

女子高支部 日時 平成21年5月24日(日)
場所 大多喜高等学校会議室

来賓として、加藤校長、小澤事務局長、田邊先生をお迎えし、大多喜高校会議室で三十名の出席により総会を開催。議事に入り原案どおり承認されました。校長先生から女子高の成り立ち、大多喜高



校との係わり、いすみ鉄道存続に向けて先生方と生徒が活動している様子を伺うことが出来ました。午後「アコーディオンいちばら」八名(この中に同窓生あり)の方々によるアコーディオンの演奏で合唱し、楽しい時を過ごす事ができました。



女子高支部 稲村千代子

千葉大高会 日時 平成20年8月5日(火)
場所 三井ガーデンホテル千葉

平成20年度は、総会並びに懇親会を来賓・会員126名の参加を得て盛大に開催しました。その中には遠く福島市から駆けつけてくれた方もいました。総会では決算報告等が原案のとおり承認され、懇親会では福山会長の挨拶に続き、来賓の

齋藤県議員(母校同窓会長)・田嶋大多喜町長・吉田いすみ鉄道社長からご挨拶、本城校長から母校の近況報告をいただき、山口登県議員のご発声により乾杯を行いました。その後には、演歌歌手の美桜かな子さんの歌謡ショーもあり大いに盛り上がったところです。最後に恒例の大中校歌・大高校歌を全員で高らかに斉唱し散会となりました。

第30回(昭和53年3月)卒業生同窓会 日時 平成20年8月16日(土)
場所 プラザハイアン茂原

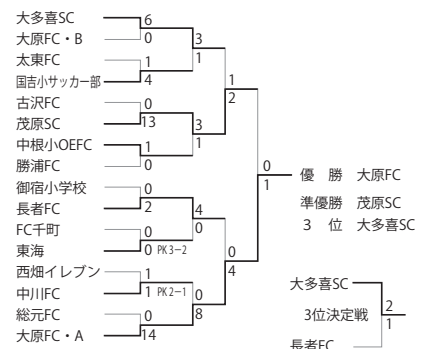
卒業以来初となる学年全体での同窓会を開催しました。今まで一部の部活またはクラス単位で会合する程度でしたが、50歳を前にぜひ学年全体での開催を!という要望に応える形で企画しましたところ、恩師の皆さまを始め3分の1に当たる97名の参加を得る事が出来ました。次回は4年後を考えていますが、早まる可能性もあります。連絡先の変更は随時ご連絡ください。



峰島 徹

サッカー部OB会 第8回 大多喜近隣少年サッカー大会 日時 平成20年12月13日(土)
場所 大多喜海洋センター

第1回より好天に恵まれ開催されてきましたこの大会も第8回を迎えることとなりました。今回、より多くのチームが参加できるようにと16チームのトーナメント方式としました。結果は、優勝大原FC(いすみ市)、準優勝茂原SC(茂原市)、3位大多喜SC(大多喜町)でした。大会の開催にあたり、協力してくれた現役部員、OB会員の皆様ありがとうございました。なお、OB総会は8月22日(土)に開催されます。会員の皆様、どうぞふるってご参加ください。



卓球部OB会 大多喜高校卓球部創部60周年記念祝賀会を開催する

卓球部のOB会である大高卓友会（会長、酒井敏立）は、第1回卒業（昭24卒）から数えて創部60周年を迎え、去る6月27日（土）に千葉市ホテルポートプラザちばにおいて、記念祝賀会が開催されました。

千葉市で開催することにより、日頃縁遠くなっている東京周辺の会員が、一人でも多く参加下さるようにと、地元から離れたの会場設定となりました。

当日は、来賓として大多喜高校加藤茂範校長や同窓会山口登副会長のご出席を頂き、大多喜高校からの感謝状や歴代個人シングルス優勝等功績のあったOBに表彰状を贈呈しました。又、記念誌として「大高卓球部 60年のあゆみ」の発行も行うことができ、次々と出席者から現役時代の思い出話しが語られるなど、大変有意義な時間を過ごしました。

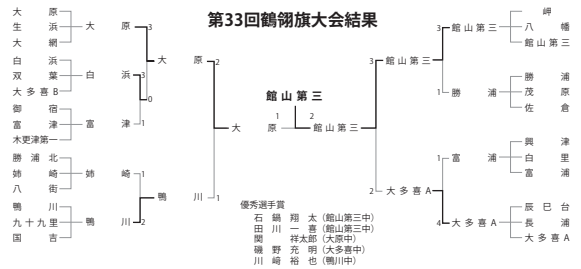


柔道部OB会 第33回鶴翎旗大会

第33回鶴翎旗大会が6月29日本校体育館で行われました。県内各地より26校27チームが参加、1回戦より熱戦が繰り広げられ、終日選手の気合いや応援の歓声が館内に響き渡りました。

予選リーグ、決勝トーナメントを勝ち抜いた大原中と館山第三中が決勝で激突。緊迫した攻防の末、館山第三中が競り勝ち、初優勝を飾りました。

運営面等でご協力いただいたOB会員の皆様には紙面を借りて厚く御礼申し上げます。



平成20年度 同窓会総会報告



平成20年度の総会は、平成20年10月26日(日)に、勝浦ホテル三日月にて出席者57名のもと開催されました。慎重審議の上、定例の議案について承認されました。以下

に、19年度会計報告を掲載させて頂きます。なお賛助金とは、皆様方から1口1,000円で集めております任意の発行維持費と広告料を合わせたものです。

平成19年度 同窓会決算報告書

● 一般会計

| | | 平成20年3月31日現在 | | | | |
|--------|------------|--------------|------------|------------|------------|--------------|
| | | 本年度収入総額 | 本年度支出総額 | 本年度残額 | 説明 | |
| | | 6,414,032円 | 2,369,440円 | 4,044,592円 | 翌年度へ繰越 | |
| 2 収入の部 | 科目 | 予算額 | 決算額 | 比較 | | 説明 |
| | | | | 増 | 減 | |
| 3 支出の部 | 繰越金 | 3,395,557円 | 3,395,557円 | 0円 | 0円 | 平成18年度繰越金 |
| | 会費 | 0円 | 0円 | 0円 | 0円 | |
| | 入会金 | 1,195,000円 | 1,190,000円 | 0円 | 5,000円 | 5,000円×238名 |
| | 賛助金 | 2,000,000円 | 1,779,640円 | 0円 | 220,360円 | 同窓会報発行賛助金 |
| | 雑収入 | 500円 | 48,835円 | 48,335円 | 0円 | 預金利息、支援金等 |
| | 計 | 6,591,057円 | 6,414,032円 | 48,335円 | 225,360円 | |
| 3 支出の部 | 科目 | 予算額 | 決算額 | 比較 | | 説明 |
| | | | | 増 | 減 | |
| 3 支出の部 | 会議費 | 250,000円 | 93,250円 | 0円 | 156,750円 | 総会補助、役員会費 |
| | 運営費 | 150,000円 | 4,746円 | 0円 | 145,254円 | 事務費、通信費 |
| | 活動費 | 600,000円 | 514,020円 | 0円 | 85,980円 | 支部活動費、卒業記念品代 |
| | 広報費 | 2,000,000円 | 1,727,424円 | 0円 | 272,576円 | 同窓会報発行代 |
| | 雑費 | 80,000円 | 30,000円 | 0円 | 50,000円 | 慶弔費 |
| | 予備費 | 3,511,057円 | 0円 | 0円 | 3,511,057円 | |
| 計 | 6,591,057円 | 2,369,440円 | 0円 | 4,221,617円 | | |

● 特別会計

| | | 平成20年3月31日現在 | | | | |
|--------|-----|--------------|------------|------------|------------|-----------|
| | | 本年度収入総額 | 本年度支出総額 | 本年度残額 | 説明 | |
| | | 4,784,545円 | 0円 | 4,784,545円 | 翌年度へ繰越 | |
| 2 収入の部 | 科目 | 予算額 | 決算額 | 比較(減△) | | 説明 |
| | | | | 増 | 減 | |
| 3 支出の部 | 繰越金 | 4,776,992円 | 4,776,992円 | 0円 | 0円 | 平成18年度繰越金 |
| | 雑収入 | 1,000円 | 7,553円 | 6,553円 | 0円 | 預金利息 |
| | 計 | 4,777,992円 | 4,784,545円 | 6,553円 | 0円 | |
| 3 支出の部 | 科目 | 予算額 | 決算額 | 比較(減△) | | 説明 |
| | | | | 増 | 減 | |
| 3 支出の部 | 予備費 | 4,777,992円 | 0円 | 0円 | 4,777,992円 | |
| | 計 | 4,777,992円 | 0円 | 0円 | 4,777,992円 | |



いすみ鉄道・地域支援活動



平成20年4月26日
「開業20周年式典」で大原高校と合同で演奏を行う吹奏楽部（大多喜駅前）



平成20年4月26日
「大多喜レンゲまつり」いすみ鉄道利用者に観光案内等を実施（東総元駅）



平成20年4月26日
「大多喜レンゲまつり」来場者へレンゲの花輪造りの補助



平成20年6月14日
「マンドリン・ギター列車」車内で演奏を行うマンドリン・ギター部



平成20年6月20日
「第31回明善祭(文化祭)」いすみ鉄道社長を招いての、ディスカッション



平成20年6月20日
「第31回明善祭(文化祭)」いすみ鉄道についての展示=社会部・生徒会



平成20年6月24日
月1回の駅清掃を行う生徒と職員（東総元駅）



平成20年8月9日
新駅開業記念式典で演奏する吹奏楽部（城見ヶ丘駅前）



平成20年9月17日
いすみ鉄道開業20周年ヘッドマーク（P6掲載の美術部 浅井香穂さん）デザイン



平成20年9月27日
大多喜お城まつりパレードの先導をする吹奏楽部（大多喜駅前）



平成20年10月10日
国土交通省関東運輸局千葉陸運支局主催交通アドバイザー会議(NHKニュースより)



平成20年10月12日
いすみ鉄道沿線菜の花の種まきを行う生徒・PTA（いすみ鉄道沿線）



平成20年11月4日
東総元駅新築ボランティア活動（東総元駅）



平成20年12月11日
東総元駅新築ボランティア活動がTV東京で放映される



平成21年2月8日
第3回走る演劇列車（演劇部）「TAKE THE 芸 TRAIN」

部活動状況

平成20年7月から21年6月

主な結果 ⑳-20年度 ⑳-21年度
 新一人大会 関千-関東大会千葉県大会 総一県総合体育大会

弓道部
 ⑳新 女子団体 6位

卓球部
 ⑳新 男子ダブルス 3位
 鶴岡・渡邊組

⑳関千 男子シングルス 5位
 渡邊 直幸 (関東大会出場)

⑳総 男子シングルス 7位
 渡邊 直幸



柔道部
 ⑳新 男子団体 3位
 ⑳関千 男子団体 ベスト8
 (関東大会出場)

⑳総 男子団体 ベスト8



美術部
 ⑳全国高等学校総合文化祭
 美術・工芸部門 浅井 香穂

| | 男 | 女 | 計 |
|-----------|-----|-----|-----|
| 柔道 | 13 | 0 | 13 |
| 剣道 | 19 | 10 | 29 |
| 水泳 | 1 | 1 | 2 |
| 陸上競技 | 13 | 19 | 32 |
| 弓道 | 23 | 19 | 42 |
| 野球 | 40 | 3 | 43 |
| ソフトテニス | 20 | 10 | 30 |
| バレーボール | 11 | 17 | 28 |
| バスケットボール | 8 | 14 | 22 |
| サッカー | 29 | 3 | 32 |
| 卓球 | 21 | 12 | 33 |
| 山岳 | 0 | 0 | 0 |
| 生物 | 4 | 7 | 11 |
| 美術 | 4 | 14 | 18 |
| 書道 | 0 | 11 | 11 |
| マンドリン・ギター | 10 | 9 | 19 |
| コンピュータ | 1 | 3 | 4 |
| 文芸 | 4 | 19 | 23 |
| 演劇 | 2 | 5 | 7 |
| 写真 | 0 | 0 | 0 |
| 英語 | 1 | 6 | 7 |
| 社会 | 4 | 0 | 4 |
| 吹奏楽 | 11 | 32 | 43 |
| 茶道 | 0 | 12 | 12 |
| 華道 | 0 | 4 | 4 |
| コーラス | 5 | 6 | 11 |
| 料理 | 1 | 23 | 24 |
| 合計 | 245 | 259 | 504 |

20年度進路状況報告

いよいよ大学全入時代となり、選り好みさえしなければ必ずどこかしの大学に入ることができるようになりました。とは言っても人気大学への志願者集中が変わるわけではなく、狭き門は狭きままに受験生の前に屹立しています。一方、入学者が定員に満たない私立大学が5割に上り、短大においてはおよそ7割に及んでいます。少子化と国の大学新設許可の緩和により、大学は激しい生存競争を強いられています。変わらない大学、何もしない大学は生き残れないのです。受験生には、よい大学を選んでほしいものです。有名大学を目指すのもいいでしょう。おしゃれな大学を選ぶのもいいでしょう。しかし、最も肝心なことは、自分が熱中できるものがある大学、学生を情熱を持って育てようとしている大学を選ぶべきだと思います。

さて、そこで本校の卒業生たちの進路(右表)をご覧ください。大学・短大へは69.1%の者が進学しています。これに専門学校を加えると進学率は82.4%となります。彼ら全員が充実したキャンパスライフを送られることを祈るばかりです。なお、表に記載はありませんが、今年度は浪人を選択した者が28名(昨年度は17名)でした。増加した原因は一概には言えませんが、専門学校への進学者が昨年より7名減り、また就職者も7名少なくなっていることに関連があるかもしれません。浪人はできればしない方がいいでしょう。しかし、浪人を避けたいがために、入りたい大学をあきらめて別の大学に不本意入学するよりも、経済的に許されるのであれば、浪人をして、目指す大学への再挑戦に懸けるということも選択肢の一つとして大いに容認できるのではないのでしょうか。

では最後に、本校の進路指導の概要について紹介します。

- 進路説明会〈各学年別日程〉
外部講師による分野別(大学・短大・専門学校・就職など)進路説明
- 予備校「夏期・秋期・センター直前講座」出前授業
受験対策としての大手予備校講師による授業(PTA主催)
- 大学見学会
早稲田大・千葉大コース/慶應大・法政大コースの2コースでのバス見学会
- 進路講演会
 - 教育庁教育振興部職員による講演
「せんせいっていいもんだ」
 - 演劇(進路ディスカッション)
「進路相談inマクドナルド」
「大学入試、合格へのメンタル克服法」

進路指導主事 丸 健一

- 大学出張講義体験会
千葉大・國學院大・日本大・聖徳大・流通経済大・淑徳大・和洋女子大・国際武道大・三育学院大・千葉敬愛短大より講師を依頼
- 保護者進路説明会
 - 進路状況と具体的な取り組みについて
 - 生徒の状況報告
 - 進路講演
「最近の入試事情と受験対策について」
- 進路報告会〈1,2年〉
卒業生の体験談ほか

このほか、模擬テストの推進や進路指導支援ソフトの利用など、生徒の進路に対する意識の高揚を図るさまざまな取組を行っています。

平成20年度卒業生合格先

- 〔四年制大学〕**
 千葉大 埼玉大 茨城大 千葉県立保健医療大 島根県立大 明治大 東京理科大 青山学院大 法政大 中央大 学習院大 東京薬大 國學院大 専修大 東洋大 駒澤大 日本大 東京農大 芝浦工大 玉川大 東邦大 文教大 神奈川大 東京電機大 武蔵野美大 順天堂大 大東文化大 帝京大 亜細亜大 神田外語大 千葉工大 など
- 〔短期大学〕**
 青山学院女子短大 大妻女子大短大部 千葉敬愛短大 など

卒業生合格先(旧年度)

- 〔四年制大学〕**
 東京芸大 高崎経済大 千葉県立保健医療大 立教大 明治大 学習院大 法政大 立命館大 など

平成20年度(平成21年3月)卒業生の進路状況

| 種別 性別 | 大学 | | 短期大学 | | 専門 各種学校 | 就職 | | 家事 従事 | その他 | 合計 |
|----------|-----|-----|------|----|------------|----|-----|----------|-----|-----|
| | 国公立 | 私立 | 国公立 | 私立 | | 企業 | 公務員 | | | |
| 男 | 6 | 73 | 0 | 0 | 9 | 2 | 1 | 0 | 25 | 116 |
| 女 | 2 | 61 | 0 | 19 | 22 | 6 | 1 | 0 | 6 | 117 |
| 計 | 8 | 134 | 0 | 19 | 31 | 8 | 2 | 0 | 31 | 233 |

同窓生の声



「観光・旅行は
心の飯です！」

岩瀬 正 夫 (昭43高)

標題は「観光(地づくり)をやらなくとも飯は食える。」観光地づくりへの取り組みの必要性に関する講演後、会場からの質問に対する私の幾度かの回答です。

私は母校卒業2年後、昭和45年万博の年に当時の日本交通公社(現JTB)に入社し旅行業を30年間、後東京ドームホテル開業にあたり出向、その後千葉県庁を経て現在は北海道を中心に観光事業を展開している加森観光にて自社施設や周辺地域へお客様の誘致や観光地づくり等に取り組んでいます。

この間、送客、もてなし、行政、イベント、地域づくり、誘致等観光一筋39年です。お客様と共に全国や世界の美景、高い文化芸術、人々との交流に接し思い出を共有して来ました。格別な思い出は昭和63年8月、勝浦中学校の校外学習に添乗した日光菖蒲が浜でのキャンプファイヤーのひと時です。その場で偶然お会い致しました当時の皇太子様ご一家に直接フォークダンスをお誘いし生

徒や先生方とお楽しみ頂き、その後ご歓談やご一緒にの記念写真のお許しを賜りました際の幾多の感動のシーンです。それが何をもちたか楽しみでもあります。

さて、冒頭の「観光」とは「国の光を観るに以て王は賓たるによろし」(易経)を語源とする語彙ですが、本来の大意は、リーダーは国内(外)の光り輝く素晴らしいモノを観て学び活かす事。もう一方では秀でたものを観せるとの意味でもあります。近年「観光立国」や「観光立県」等と盛んに言われていますがそれは正に後者の意味する所、即ち、人を含め各地域が持つものを全て資源として、光り輝く美しく磨き上げて一番とする。又ここだけのものと見出す又つくり出す事により大勢の人々を誘致し地域の活性化や文化向上に役立たせる。そして地域の価値を高め交流を増加させる事により地域の人材育成、経済力向上等裾野の広い効果をもたらす観光の力を発揮させよう、と言う施策(意志)は正に、「観光は地域にゆかりを持つ人々の志」を促しているとも言えます。

故郷夷隅長生地方は山海のバランス良い地形や自然、気候、そして人材、産物の恵まれた地域です。又折りしも今年はドン・ロドリゴ一行救難400年でもあり歴史舞台として語れる物語も沢山残されています。これらに21世紀型観光として、健康、環境、教育、交流等を目的とした全く新しい観光地とした極めて有望な可能性を秘めています。皆さんと共にこの地の未来を託す次世代が誇りを持てる「心の飯」の「美田づくり」に貢献できれば、少しは故郷や母校への恩返しができるかなと思う年頃になって来ました。

在校生の皆さんの尚一層の活躍、そしてこの地域の更なる隆盛を祈り続けています。

トピックス

●第32回明善祭開催される

平成21年6月20日に「第32回明善祭」の一般公開が行われました。当日は好天に恵まれ、多くの人々にいらしていただくことができました。本校の大きな問題の1つである「いすみ鉄道」について、社会部・生徒会の展示の様子が6月21日の読売新聞で報道されました。



●第二体育館完成

耐震性に問題があり、昨年から建て替えが行われていた第二体育館が平成21年3月末に完成しました。以前よりは若干小さくなりましたが、大変綺麗になりました。今まで通り、放課後は卓球部が練習に使用しています。



●英語科、来年度(平成22年度)より募集停止

平成9年に募集を開始した英語科。近年は生徒募集が厳しい状況が続いていました。平成21年6月の新聞報道で知った方も多いと思いますが、来年度からの募集を停止し、普通科のみの募集になります。

吉野司法書士事務所

吉野 良典 (昭和57年卒)

千葉市緑区おゆみ野4丁目22番地9
TEL 043-300-0613
<http://www.yoshino-office.jp>

ホテル三日月

きぬ川ホテル三日月 9月ニューオープン

三日月グループ代表取締役会長 小高 芳男 (昭和22中)

ホテル三日月HP...

事務局だより

●年度末人事異動について

年度末の人事異動で、次の方々が退任・転任されました。

《退任された先生方》

本城 一隆 (校長) 平成19年より2年間
岡本 光雄 (数学) 平成18年より3年間
橋口 透 (数学) 平成15年より6年間
藤盛 昭夫 (理科) 平成13年より8年間
川上 和雄 (理科) 平成18年より3年間

《転任された先生方》

| | |
|------------------------|--------------|
| 関口 史雄 (国語) 平成15年より6年間 | 東金高校へ |
| 富田 薫 (社会) 平成13年より8年間 | 成東高校へ |
| 今関 和裕 (数学) 平成12年より9年間 | 成東高校へ |
| 藤井 真人 (理科) 平成17年より4年間 | 若松高校へ |
| 高田 利 (英語) 平成13年より8年間 | 一宮商業高校へ |
| 田辺 和代 (英語) 平成15年より6年間 | 九十九里高校へ |
| 何木 美子 (事務長) 平成19年より2年間 | 姉崎高校へ |
| 金坂 洋子 (技員) 平成19年より2年間 | 茂原高校へ |
| 浅野 恵介 (英語) 平成20年より1年間 | 勝浦若潮・安房拓心高校へ |
| 古川 峻 (社会) 平成20年より1年間 | 東金中学へ |
| 関 郁子 (体育) 平成20年より1年間 | 東金高校へ |

●異動連絡のお願い

住所等の異動の折には郵便はがきなどで同窓会事務局に御連絡ください。同窓会関係の郵便物が宛先不明で返送されますと会員名簿上での住所は空欄となります。同窓会事務局では少しでも正確な情報を把握しておきたいと考えておりますので、ご協力よろしくお願ひ致します。

●原稿募集のお願い

同期会・クラス会・OB会等を開催されましたら、会報に掲載しますので、ご連絡をお願い致します。また、同窓生の皆様からの寄稿をお待ちしています。あるいは、原稿をお願いできる方をご推薦ください。

●会報維持費のお願い

第6号より年1回の定期的発行となり、皆様方から会報維持費として1口千円でご協力をお願いしております。昨年は、1,040人の方々から1,826,400円の維持費(振込額から料金を差し引いた金額)が送られて来ました。本当にありがとうございました。1号発行するためには、約170万円かかります。会報の発行は皆様の会報維持費と広告料で成り立つものです。是非とも賛助金のご協力をお願い致します。

●ご注意を

“振込め詐欺”の被害がまだ続いております。他校では同窓会事務局を語り、同窓会費などを振込むよう依頼する電話があるとも聞きます。事務局では一切行っておりません。同窓会事務局が振込みをお願いしますのは、任意と御厚意の同窓会報発行維持費だけです。くれぐれも気をつけていただきたいと思います。また、同窓会を騙って名簿の販売を実施している業者がいるとも聞いています。同窓会事務局では一切行っておりません。くれぐれもご注意ください。

●名簿発行について

6月末に創立110周年記念として、「同窓会会員名簿平成21年版」を発行しました。最終的なまとめが済んでおりませんが、多くの方に賛助広告や賛助金等のご協力をいただき、ありがとうございました。掲載内容については、今後もメンテナンスを継続して参ります。異動や住所不明者の情報、訂正等がありましたら、事務局までご連絡ください。なお、名簿発行(購入)については、発行業務を委託した㈱サラト〔会報表紙に記載〕に、お問い合わせください。

●個人情報について

個人情報についてですが、同窓会員の情報は㈱サラトにて一括管理されています。これは、会報の発行や名簿作成のためです。それ以外の使用は一切行っておりませんのでご承知ください。

●役員名簿

| | | |
|-----------------|----------------|--------------|
| 会 長 | 齋藤 萬祐 (昭32高) | |
| 副 会 長 (会長代理) | 山口 登 (昭37高) | |
| | 福山 悦男 (昭29高) | |
| | 近藤 万芳 (昭32高) | |
| | 太田 洋 (昭41高) | |
| | 櫻井 榮子 (昭29女) | |
| | 稲村千代子 (昭35女) | |
| 監 事 (会計監査) | 酒井 太門 (昭41高) | |
| | 渡辺 雅文 (昭43高) | |
| 顧 問 | 小高 芳男 (昭22中) | |
| 支 部 長 | 大多喜 | 田辺 弘一 (昭34高) |
| | 大 原 | 五十嵐一郎 (昭7中) |
| | 勝 浦 | 吉野 清秋 (昭31高) |
| | 茂 原 | 伊藤 俊平 (昭29高) |
| | 千 葉 (千葉大高会) | 福山 悦男 (昭29高) |
| | 岬 | 渡辺 正紘 (昭40高) |
| | 女子高 | 稲村千代子 (昭35女) |

【支部長は各支部で選出いただいています。】

平成21年度 同窓会総会・懇親会のお知らせ

日時 10月25日(日) 午前11時20分～
場所 勝浦ホテル三日月
会費 男性7,000円 女性5,000円
お問い合わせ、お申し込みは、
下記までお願い致します。
TEL 0470-82-2621
(大多喜高校内・同窓会事務局)